

Seglingsvedtekter

Ran Seilforenings klubbmesterskap for T/H

Laurdag 19. september 2015

1 Reglar

- Regattaen vil vera underlagt reglane slik dei er definert i kappseilingsreglene 2013-2016
- Det vert segla på NOR Rating


Klubbmeisterskapet er meint som ein lågterskelsregatta der alle i Ran kan delta, uavhengig av tidligare regattaerfaring. Intensjonen er å få flest mogleg båtar med samt å gje jolleseglarar og foreldre høve til å prøva regattasegling med større båtar.

2. Endringar i seglingsvedtektene

Eventuelle endringar i seglingsvedtektene vil verta kunngjort på www.ranseil.no

3. Signal på land

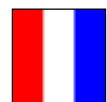
3.1 Signal på land vil verta vist på signalmast på klubbhuset til Ran Seilforening.

3.2 Når signalflagg AP  vert vist på land skal *eit minutt* i Signal for kappseglas AP erstattast med *ikkje mindre enn 60 minutt*.

4. Tidsprogram for seglasane

Laurdag 19. september kl. 12.00: fyrste varselsignal.

Merk at starten skjer i pausen mellom to av Eintyperegattaen sine løp, og at tidspunktet for varselsignalet difor kan verta noko seinare. Dette vert i så fall vist med AP og klasseflagg T

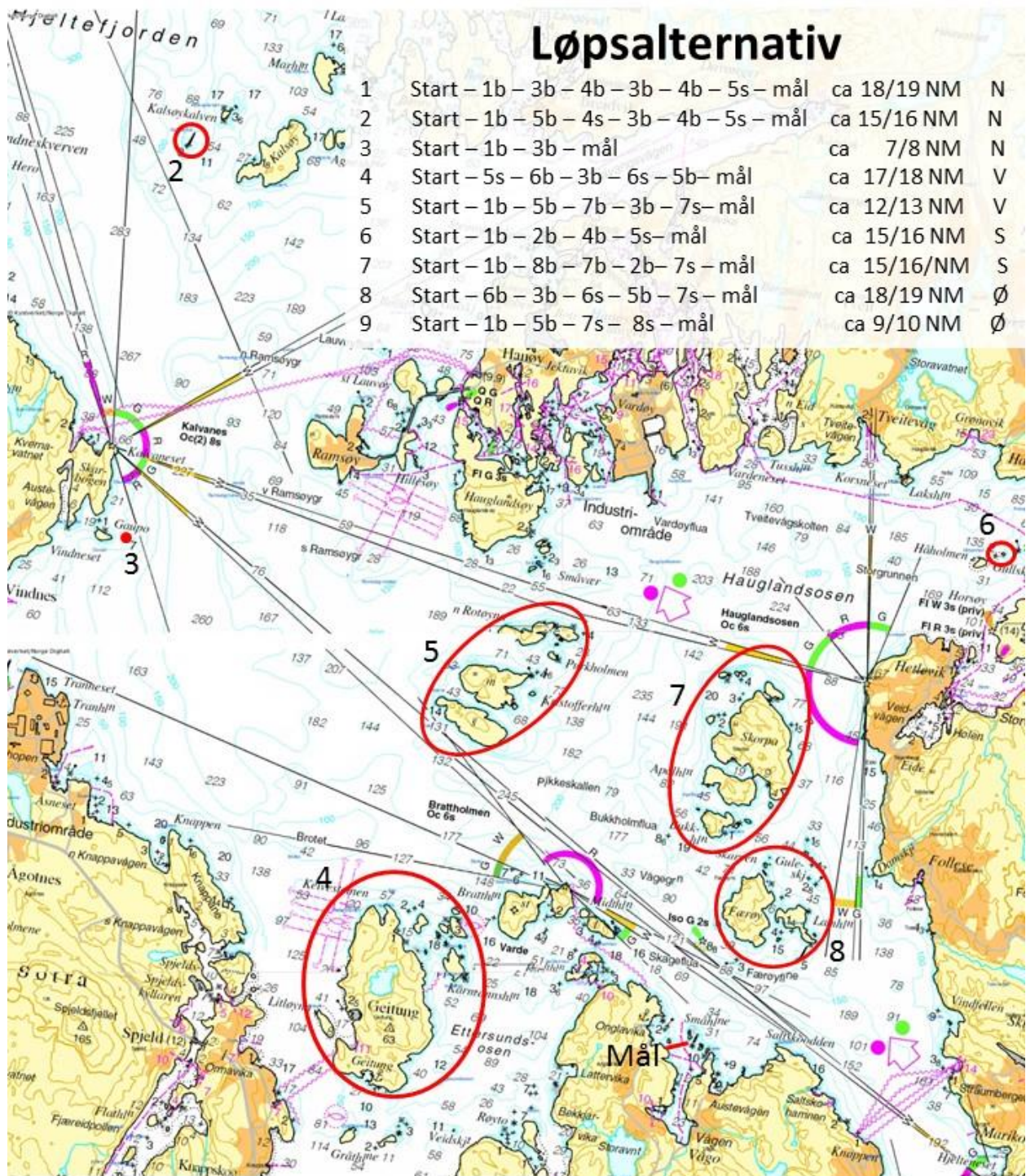


på *Hjeltekongen*. Estimert tidspunkt for varselsignal vil òg verta opplyst på VHF-kanal 73.

5. Startområde og startlinje

Startlinja er den same som for RAN Eintype Regatta, altså mellom to utlagde bøyar, anten to gule sylindarbøyar eller to raude kulebøyar. Startlinja vert i området Hauglandsosen/Rotøyane/Skorpo (i nærleiken av startområdet til Hjeltefjordtrimmen). Info vert gitt på VHF-kanal 73.

6. Baneområde, merker og løpsalternativ



Løpsalternativ

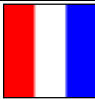


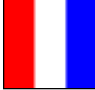
1	Start – 1b – 3b – 4b – 3b – 4b – 5s – mål	ca 18/19 NM	N
2	Start – 1b – 5b – 4s – 3b – 4b – 5s – mål	ca 15/16 NM	N
3	Start – 1b – 3b – mål	ca 7/8 NM	N
4	Start – 5s – 6b – 3b – 6s – 5b – mål	ca 17/18 NM	V
5	Start – 1b – 5b – 7b – 3b – 7s – mål	ca 12/13 NM	V
6	Start – 1b – 2b – 4b – 5s – mål	ca 15/16 NM	S
7	Start – 1b – 8b – 7b – 2b – 7s – mål	ca 15/16/NM	S
8	Start – 6b – 3b – 6s – 5b – 7s – mål	ca 18/19 NM	Ø
9	Start – 1b – 5b – 7s – 8s – mål	ca 9/10 NM	Ø

- | | |
|--|---|
| Start Mellom 2 røde eller 2 gule bøyer på eintypebanen | 5 Alle Rotøyane |
| 1 Bøye* ca. 0,5 NM til lo for startlinja | 6 Holmen/skjæret Gullskjær |
| 2 Stake sydvest for Kalsøyflu | 7 Skorpo/Bukholm/Apalholmen |
| 3 Bøye aust for holmen Gaupo | 8 Færøy/Lamholmen |
| 4 Litløyna, Geitanger, Gullholmen&Kårmannsholmen | Mål Mellom flaggstang på Klubbhus og bøye |

* Merke 1 = kryssmerket på Eintypebanen. **Merk at dersom denne banen har to kryssmerker, så skal T/H kun runda merket lengst mot lo.** Info vert gitt på VHF-kanal 73.
 NB! Dette kartutsnittet av sjøkart 23 bør ikkje nyttast til å navigera etter! Løpsalternativ vert vist med nummerskilt på startbåten seinast ved varselsignal. Info vert óg gitt på VHF-kanal 73.

7. Starten

Starten skjer i samsvar med regel 26:

Signaltype	Minutt til start	Tidspunkt	Flagg	
Varselsignal	5	12.00	T 	↑
Klarsignal	4	12.01	P 	↑
Ett minutt	1	12.04	P 	↓
Startsignal	0	12.05	T 	↓

10.3 Ein båt som startar seinare enn 10 minutt etter sitt startsignal vil verta notert som DNS (starta ikkje). Dette endrar regel A4.1.

8. Avkorting

11.1 Signal om avkorting av løpet vil verta gitt i samsvar med regel 32.2 gjennom å visa



signalflagg S ved eit merke i løpet. Mållinja vil då vera som skildra i regel 32.2 (a). Ved avkorting ved merke 4, 5, 6, 7, 8 vil målbåten informere på VHF-kanal 73 om kva siktepunkt ein brukar.

9. Mål

Mållinja vil vera mellom flaggstonga på klubbhuset og raud bøye på vestsida av Småholmane i Anglevik.

10. Maksimaltid


Båtar som ikkje går i mål innan klokka 1600 vert notert som DNF. Dette endrar regel 35.

11. Protestar og søknader om godtgjersle

11.1 Klubbmesterskapet skal vera ein fredeleg regatta utan protestar.

11.2 Sjå 11.1! Dersom nokon likevel vil protestera, så vert protestskjema utlevert på regattakontoret i dei respektive seilforeningar. Protestar skal leverast same stad innan protestfristen.

11.3 Protestfristen er 30 minutt etter at at siste båt har fullført. Same frist gjeld òg for protestar frå regattakomiteen og protestkomiteen for hendingar som dei har observert i baneområdet og for søknader om godtgjersle. Dette endrar reglane 61.3 og 62.2. Opplysning om protestfrist vil verta slått opp på oppslagstavla i dei respektive foreningar.

11.4 Flag B  heist med eit langt lydsignal tyder at det er motteke protest. Signalflagg B vert firt når dagens protestar er handsama. Melding om protestar vil verta slått opp på oppslagstavla fortløpande, og seinast 15 minutter etter protestfristen sitt utløp, for å underretta deltakarane om høyringar der dei er parter eller er oppnevnt som vitne. Dette gjeld som melding til involverte båtar, òg for protestar frå regattakomiteen eller protestkomiteen, i samsvar med regel 61.1 (b). Høyringane vil gå føre seg i Ranheim.

12. Premiar og premieutdeling

Det vert premiering til 1/3 av startande båtar og premieutdelinga skjer på festen under Ran Eintype Regatta laurdagskvelden. Då vert det seglarfest i klubbhuset med koldtbord levert av Fana Catering, bar, premieutdeling for Ran Seilforenings Klubbmesterskap for T/H og premieutdeling for Banks Hjeltefjordtrim 2015. Det vert eigen online påmelding og betaling av denne festen – sjå link via www.ranseil.no. Festkontigent: 400 kr. Deltakarane i klubbmesterskapet er sjølvstilt inviterte på dei sosiale hendingane under RAN Eintype Regatta.

13. Ansvarsfråskriving

Deltakarar i regattaen deltar eine og åleine på eige ansvar, jamfør regel 4. Arrangøren vil ikkje akseptera noko ansvar for skade på materiell eller person eller dødsfall, som har inntruffe i samband med arrangementet, verken før, under eller etter regattaen.

Spørsmål om regattaen kan rettast til Kjell Magnus Økland, telefon 95 04 67 39.

Ran Seilforening ynskjer å publisera bilete frå seglasen. Send difor inn bilete til e-post adressa ranbilder@gmail.com innan 24 timar etter seglasen og dei vert publisert i Ran Seilforening sitt bildegalleri på www.ranseil.no



God seglas!